

PROMĚNA K NEPOZNÁNÍ

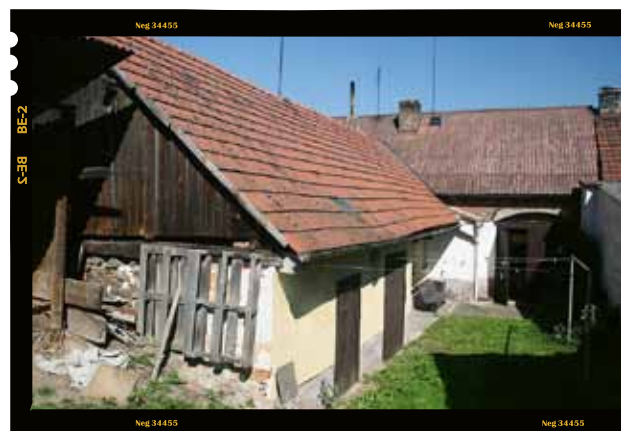
TEXT: JITKA PÁLKOVÁ | FOTO: JIŘÍ ERNEST

Rekonstrukce zchátralého venkovského stavení v malé obci v severozápadních Čechách připomíná pohádku o ošklivém káčátku. Dříve nevábny domek dnes nabízí útulnou náruč a do ulice září sněhobílá štuková fasáda, korunovaná římsou a červenou taškovou střechou.



Přístavba z neupraveného modřínu je bezbariérově propojena s dřevěnou terasou a vymezena nízkými kamennými zídkami. Tabulková okna korespondují s historickým rázem domu

Nová masivní vrata z modřínových palubek byla vyrobena přesně do stávajícího otvoru do průjezdu



Po rekonstrukci se výška římsy i hřebene střechy zvýšily téměř o 2 metry. Hladká štuková omítka dům doslova rozsvítila. Nová dřevěná okna imitují styl počátku dvacátého století





Historie obce sahá až do dob Přemyslovců, dnes se může pochlubit krásným barokně přestavěným kostelem a poklidným okolím, kterým dosud neotřásl hektický dopravní ruch ani boom developerské výstavby. Majitel má k místu osobní vztah již od dětství, a proto se rozhodl pro přestavbu na bydlení pro čtyřčlennou rodinu.

Původní zděný domek byl typickým představitelem venkovské zástavby z konce 19. a začátku 20. století. Stavení na konci kompaktní řady domů se sedlovými střechami, jednotnou výškou římsy a vstupem, případně vjezdem do dvora přímo z ulice. Hlavní obytné místnosti měly okna přímo do ulice, vzadu pak navazovaly různé „přílepký“ a přístavky, které vznikaly podle aktuální potřeby a sloužily jako chlívek, dílna, skladiště, později byly přestavovány na koupelny, technické místnosti atd.

„Stav domku nebyl vůbec dobrý, a tak jsme museli hodně bourat a sanovat, ale vyplatilo se,“ říká architektka Pavlína Vlačíhová z ateliéru Tastruktura, autorka návrhu rekonstrukce. „Obvodové stěny jsme částečně ponechali a navýšili o půl patra, aby bylo možné pohodlně obývat podkroví. Zároveň

jsme chtěli celý dům zvýšit směrem do ulice, protože měl nevhodné proporce.“

Z rekonstrukce je jasné znát cit pro tradiční hodnoty a charakter prostředí. Byl odhalen původní kamenný sokl, který krásně podtrhl hladkou bílou štukovou fasádu s římsami a šambránami. Dřevěná okna v původních otvorech a masivní palubková dřevěná vrata naznačují dobové členění, tradiční je i výrazná římsa a červená tašková střecha. V interiéru převládá přírodní smrkové dřevo v kombinaci s bílou, nábytek, dveře a doplňky v retro stylu evokují dobu před sto lety.

Moderní dispozice, tradiční materiály

Původní klenutý průjezd z ulice do dvora se proměnil v garáž s krásnými novými dřevěnými vraty a vloženými dveřmi – vede tudy hlavní vstup do domu. Vybouráním většiny zdi v přízemí se uvolnil prostor pro společnou obývací část, do níž je vložen malý kompaktní box tvořící zázemí (šatní skříň, WC, miniaturní technická místnost a schodiště do podkroví). Rozpadající se dvorní přístavek nahradila mnohem menší, ale krásnější a praktičtější prosklená dřevěná přístavba s výhledem a přímým výstupem na terasu a na zahradu. Nejkrásnější zákoutí v domě se stalo tím nejlepším místem pro jídelní stůl.

Červená střecha z bobrovek rovněž patří k typickému obrazu české vesnice. Přístavba má lehkou krytinu z falcovaného pozinkovaného plechu, což rovněž patří k našim tradicím

Zatímco přízemí má volný otevřený charakter, horní podlaží nabízí chráněné soukromé prostory. Nad průjezdem vznikla velká rodičovská ložnice, vedle jsou dva dětské pokoje, rodinná koupelna a samostatné WC. Dva metry vysoká nadezdívka umožnila zvýšit krov a vytvořit nad ložnicemi využitelný půdní prostor.

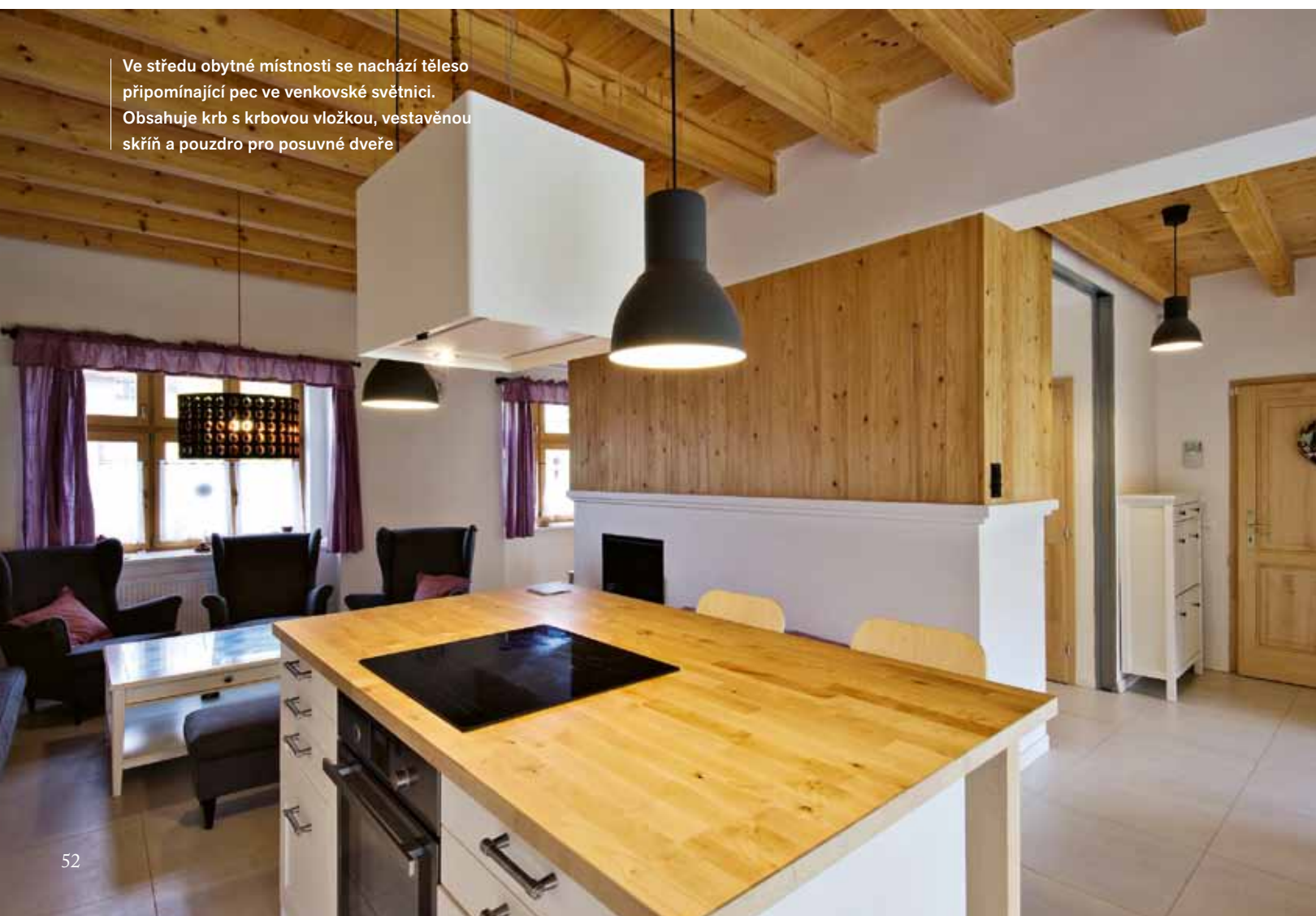
Pro rekonstrukci se svými fyzikálními vlastnostmi i charakterem nejlépe hodily osvědčené tradiční materiály, především pálená cihla a dřevo. Na nové zdivo byly použity dutinové broušené keramické tvárnice PoroTherm, které mají výborné statické a tepelněizolační vlastnosti a vzhledem k nízké hmotnosti nezatížily nadměrně spodní stavbu. Nad přízemím byly osazeny nové dřevěné stropy z lepených trámů, také nové schodiště je ze dřeva. Dům má standardní plynové vytápění, společný obývací prostor vytápí i krb. Krbové těleso trochu připomíná pec ve staré chalupě a krásně dotváří atmosféru domu vonící dřevem a venkovem. ✱

Celé přízemí (kromě průjezdu) se díky dlouhým masivním železobetonovým překladům proměnilo v jednolité propojený prostor. Na překladech a obvodovém zdivu jsou uloženy nové trémové stropy. Dřevěná přístavba má podlahu o cca 30 cm níže, což odpovídá výšce původního soklu





Obložení stěn, stropy, dveře, schodiště a další interiérové prvky byly vyrobeny z přírodního smrkového dřeva. Majitelé je doplnili bílou kuchyňskou linkou a dalším bíle lakovaným nábytkem, převážně koupeným v Ikea



Ve středu obytné místnosti se nachází těleso připomínající pec ve venkovské světnici. Obsahuje krb s krbovou vložkou, vestavěnou skříň a pouzdro pro posuvné dveře

27. ročník
mezinárodní výstavy

info 2020
THERMA

VYTÁPĚNÍ

ÚSPORY
ENERGIÍ

OBNOVITELNÉ
ZDROJE

20. - 23. ledna 2020
denně 9.00 - 18.00 hod.

Výstaviště Černá louka
Ostrava

**PŘIJĎTE
SE
INSPIROVAT**

www.infotherma.cz



Pokoje v podkroví jsou světlé a prostorné. Vysoká nadezdávka umožnila kombinovat fasádní a střešní okna, což je velmi praktické



Pracovní desky z olejované spárovky působí stylově a časem získají půvabnou patinu. Nápaditým prvkem je televizor osazený na boku kuchyňského ostrůvku



Osvěžujícím prvkem v kuchyni je keramický obklad s retro dekorem. Stejně dlaždice jsou použity i na podlaze v jídelně a v koupelnách. Ložnice a hala v podkroví mají podlahy ze smrkových prken

TECHNICKÉ ÚDAJE

Zastavěná plocha: 110 m²

Užitná plocha: 152 m²

Konstrukce: původní zdivo z plných cihel, nové zdivo z tvárnice Porotherm 40 P + D, Porotherm 24 P+D, příčky Porotherm 11,5 P + D, štítové stěny z plných cihel, nové dřevěné trámové stropy, dřevěný vaznicový krov, větraný střešní plášť, střešní krytina keramická pálená – bobrovky, schodiště dřevěné, přístavba jídelny – sendvičová rámová dřevěná konstrukce, vnější opláštění ze sibiřského modřínu

Výplně otvorů: okna dřevěná s izol. dvojskly, střešní okna Velux, do dvora prosklené stěny s dřevěnými rámy a tabulkovým zasklením, pevně zasklené a posuvné, vnitřní dveře z přírodního smrkového dřeva do obložkových zárubní, vrata do průjezdu – výroba na zakázku z modřínových palubek

Vytápění: ústřední teplovodní, plynový kondenzační kotel, kombinace podlahového topení a radiátorů, krb s krbovou vložkou

Dodavatel stavby: firma Král PM Centrum, www.kralpmcentrum.cz



AUTOR



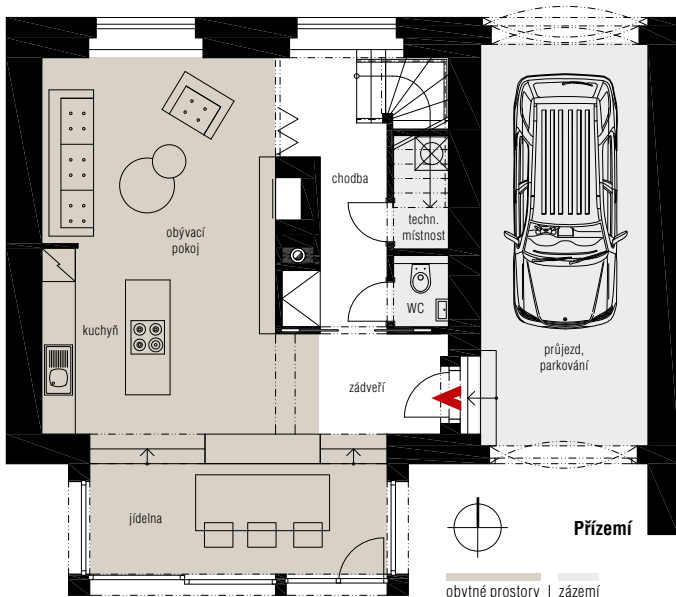
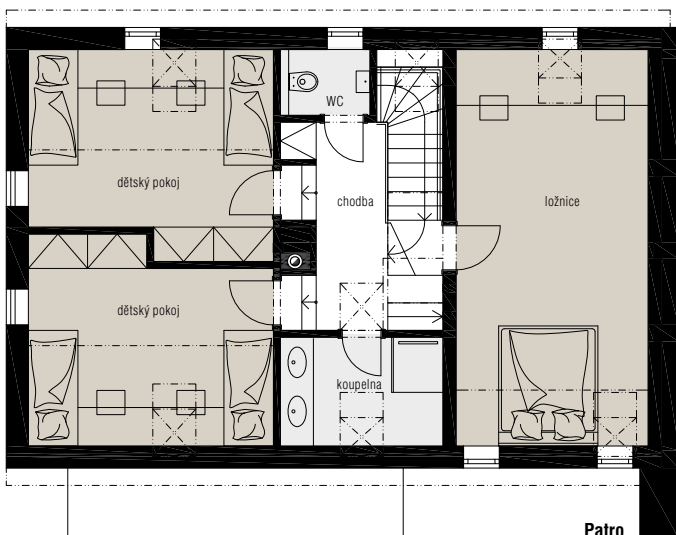
Ing. arch. Pavlína Vlačíhová

Autorizovaná architektka, vystudovala architekturu na ČVUT Praha. V roce 2005 založila ateliér Genius Loci, nyní je majitelkou a jednatelkou ateliéru Tastruktura. Ateliér se zaměřuje na nová, zajímavá a jedinečná řešení, která harmonicky spojují charakter místa a individualitu investora.

Kontakt: www.tastruktura.cz

Schodiště do patra je otevřené do obývacího prostoru. Pod ním se ukrývá technická místnost


Centrální vysavače



ZÁRUKA
25
LET

MADE IN

CANADA

STARÝ

NOVÝ

EKOLOGICKÝ

VÝROBEK

26
LET
NA TRHU V ČR



Nejzdravější vysávání
pro Vaš *Čistý* DOMOV

www.husky.cz