

1.3.2 Vodorovné konstrukce

Pro vodorovné konstrukce jsou určeny zejména keramobetonové překlady, věncovky a výrobky pro konstrukci stropů. Pro stropní konstrukce se vyrábějí keramobetonové stropní nosníky, stropní vložky (např. MIAKO, ARMO) a stropní desky (HURDIS) a keramické stropní panely.

1.3.3 Pálená střešní krytina

Pro pokrývání střech se používají různé druhy tašek, lišících se tvarem, konstrukcí drážek i způsobem výroby (tažené, ražené) např. bobrovky, prejzy a háky, francouzské tašky atd. Tyto výrobky jsou doplněny výrobky funkčními, jako jsou hřebenáče, tašky okrajové, větrací a různé ozdobné prvky. V poslední době se rozšiřuje i výroba engobované a glazované střešní krytiny.

1.3.4 Cihelná dlažba

Cihelné dlaždice se používají jako dlažba vnitřní i venkovní, ovšem nemají tak široké využití jako slinuté obkladové prvky.

1.3.5 Cihelné okrasné tvarovky

Pro stavbu plotů se vyrábějí tzv. plotovky různých ozdobných profilů, které se při stavbě spojují maltou. Jako doplněk se vyrábějí i plotové stříšky. Cihelné ploty tak dotvářejí celkový vzhled okolí obytných domů.

1.3.6 Trativodky

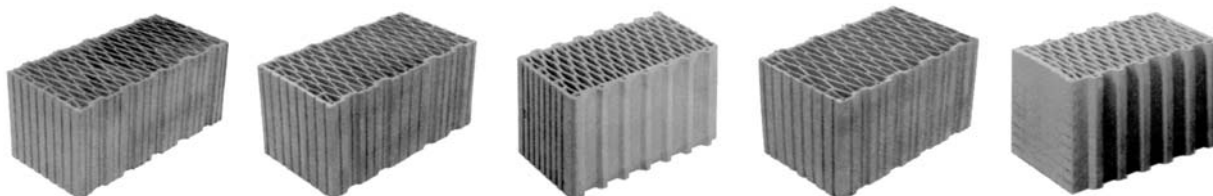
Trativodky (drenážní trubky) jsou výrobky určené k odvodňování zemědělských ploch, protože pórovitý stěp umožňuje vsáknutí vody z okolní zeminy a její odtok. Vyrábějí se v několika světlostech od 65 do 200 mm v délce 330 mm.

1.3.7 Antuka

Drcený pálený stěp (výmět z výroby) se používá jako antuka k povrchové úpravě sportovních hřišť. Výhodou je, že cihelný stěp vsakuje vodu a do určité míry se tak zabrání znehodnocení povrchu sportoviště.

1.3.8 Ukázky cihlářských výrobků

1.3.8.1 Cihelné tvárnice typu THERM



Jednovrstvé tepelně izolační stěny